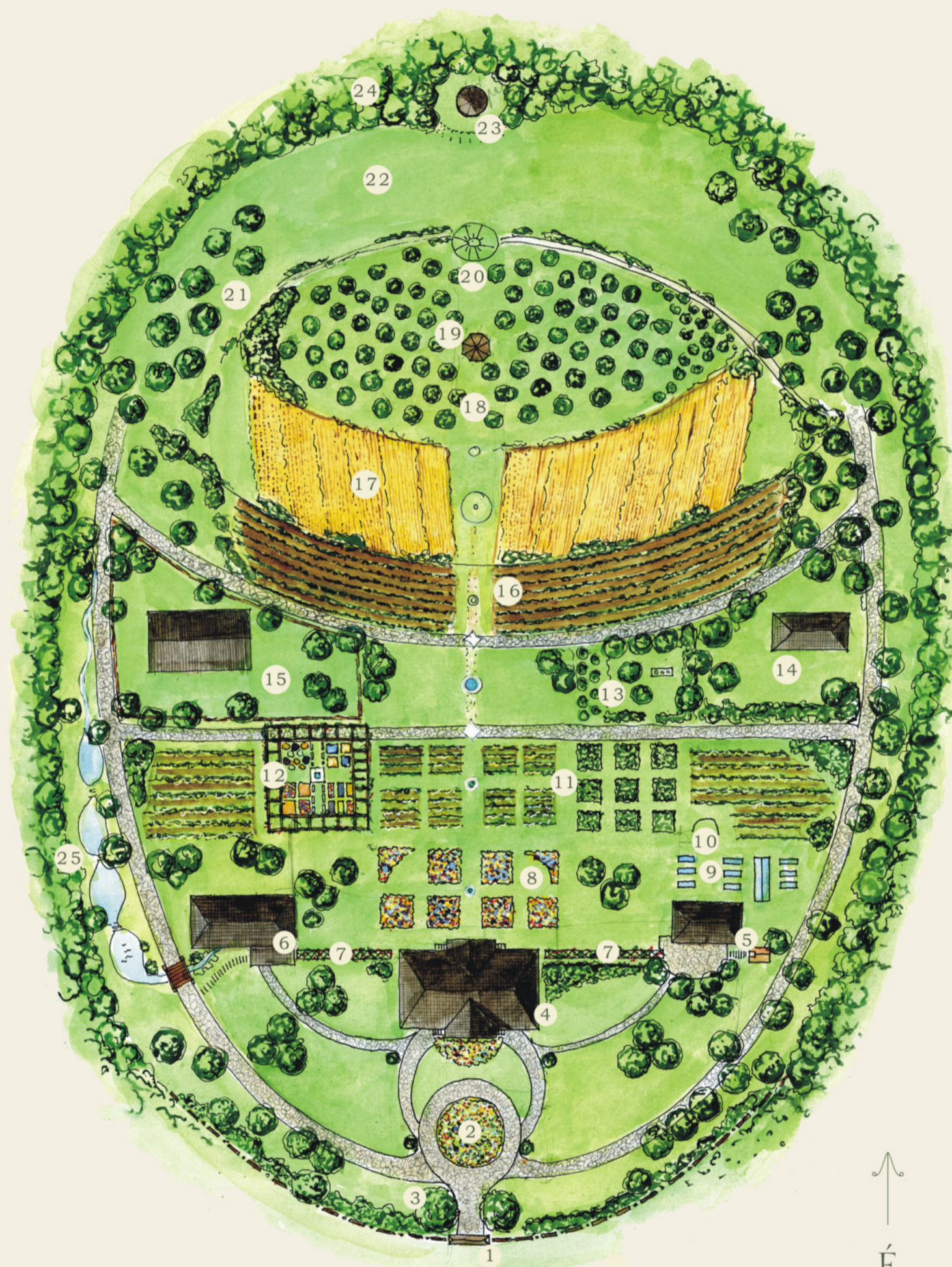




Eszményi helyzetben az ember ott választhatott magának területet, lakóhelyet, ahol igényeinek és szükségleteinek függvényében el tudta képzelni az életét. Első alkalommal megfigyelte a környezetét, a szél járását, a vizek megjelenési módjait, a természeti formák, a domborzat, a növényzet üzenetét. Ha tehette, az állatokat is megjárta a környéken, és oda tervezte a házat, ahol a növényi formák, az állatok viselkedése egészséges területre engedtek következtetni. Például ott, ahol a tehén delelt, de semmiképpen sem ott, ahol a macska jól érezte magát. Nem épített olyan helyre, ahol talajfelszín egyenetlenség, a növényeket göcsörtösség jellemezte. Ma, már „közkeletű ismeretek” alapján mindez mérhető és a kozmotelurikus erők függvényében meg lehet határozni a ház helyét. Lakóhely esetén célszerű kikerülni a magas rezgésszintű szakrális vonalakat, mivel olyan lelki folyamatokat generálhatnak, amelyeket az ember a hétköznapi életvitelben általában nem bír meg. Érdekes megvizsgálni a területen a Hartmann, a Ley vonalakat, a föld alatti vízereket is, és azok függvényében betájolni a házat.

A székely magyar kultúrában minden szempontból fontos szerepe volt - és van - a Napnak, mint a legmagasabb szellemi erő kapuja, tükre és hordozója. A házat kelet-nyugat irányba tájolták, amely a napnak és a szellemnek, a cselekvésnek, az alkotásnak az iránya. A székely-magyar ember négy napot különböztetett meg, amely összefüggött a négy napállással és a négy égtáj erőivel is. A *kelő nap*, a kelet a keletkezéssel függött össze. Ez a születés pillanata, a Nap fiával, főként, Jézus Krisztussal hozható összefüggésbe. A hagyomány szerint minden kezdet hordozza a teljességet, magyarán minden reggel fel lehet venni az illető nap lényegét, amit a nap során az ember cselekvése révén kibont és gyakorlatba tesz, anyagba ültet. Napfelkelte előtt ébredtek az emberek, anapfelkeltét imádsággal és napbanézéssel,



JELMAGYARÁZAT

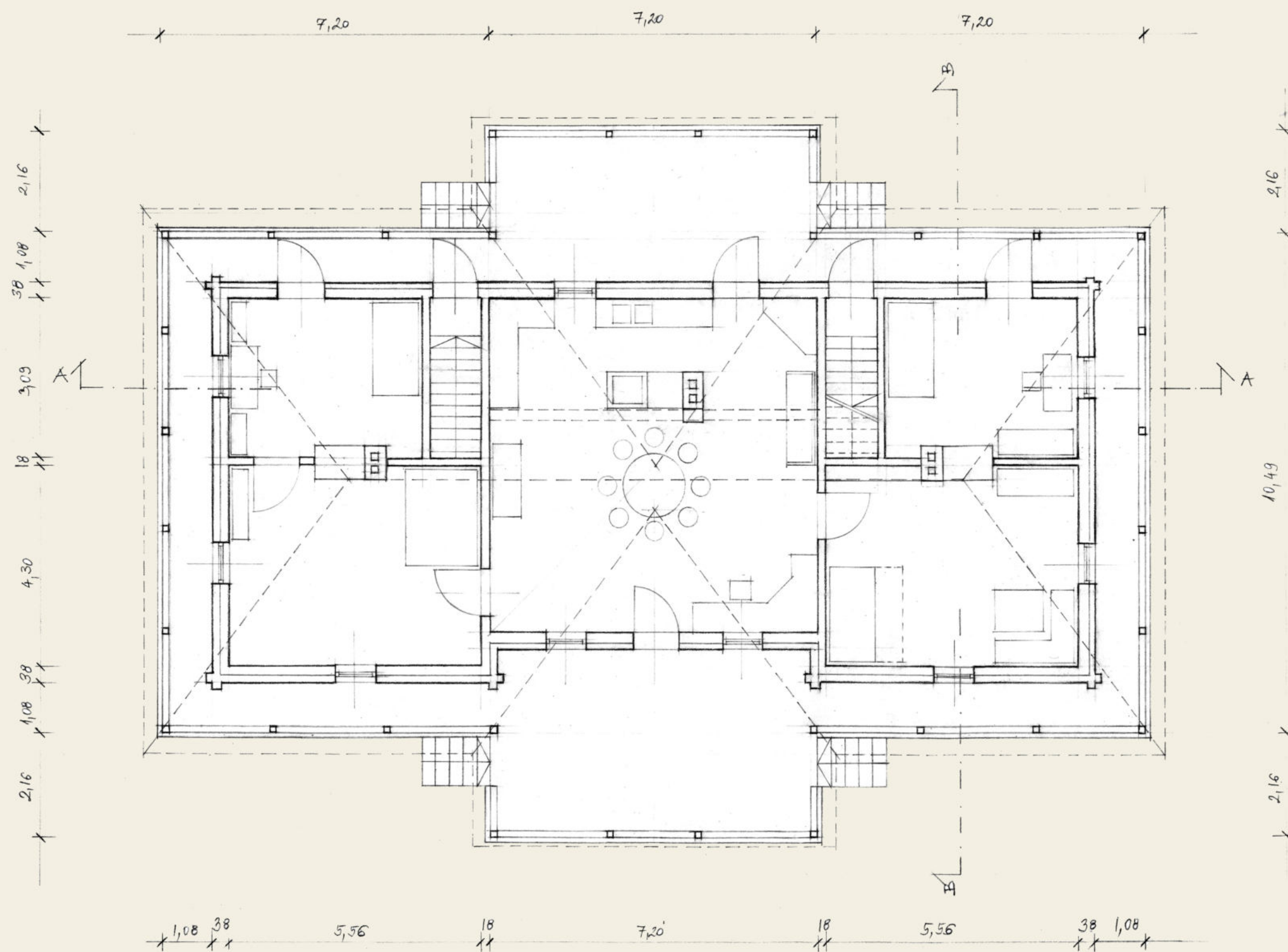
- | | |
|---|--------------------------------------|
| 1. Nagykapu | 14. Műhely |
| 2. Virágágy | 15. Csűr, loistálló |
| 3. Szádokfa | 16. Külső veteményes |
| 4. Lakóház | 17. Gabonás |
| 5. Nyárikonyha, kemence | 18. Gyepes gyümölcsöskert |
| 6. Fürdő- mosóház, toalett | 19. Filagória |
| 7. Rózsálugas | 20. Gyümölcsverem |
| 8. Tábláskert | 21. Hagyásfás legelő |
| 9. Üvegház és melegágyak | 22. Kaszáló, rét |
| 10. Zöldségverem | 23. Kápolna |
| 11. Veteményes | 24. Erdő |
| 12. Lugaskert -fűszer, gyógynövény, zöldség | 25. Nádgyökérvénás szennyvíztisztító |
| 13. Méheskert | |

„révüléssel” kezdték, ezzel felvévén a nap üzenetét. Épp ebből adódóan nem is véletlen a fogalmi azonosság a Nap mint égitest és a nap mint időegység. A magyar ember bölcsessége „ki korán kel, aranyat lel” úgy is érthető, hogy a reggeli napba nézés révén felvehető az emberi egészség számára nélkülözhetetlen élettani szerves arany. Akozmikus arany, mikronnyi részecskéként folyamatosan áramlik ki a napból, segíti az embert a tudatosságban (a halántékon keresztül lehet felvenni). A déli nap a dél, mint él, az élő isten, az. Atyának a megtestesítője. A nap legmagasabb állása, ura a térnek és időnek, az időn és téren túli folytonosságot is képviseli. A lenyugvó nap a lezárást, a befejezést, a nyugalmat testesíti meg. Amint a Nap „beleereszkedik” a Földbe, az anyagba, az anyasággal, az égi Anyával kerül összefüggésbe („és a nap dolgai megnyugszanak az anyag, édes Földanya ágyába”). S „oszt” van a negyedik nap, amit éjféli napnak is hívunk, amit csak az láthat, aki át tud nézni a földön, azaz az anyagon túli valóságot észleli. Ez a szellemi nap. A négy napállás meghatározta és többé kevésbé öntudatlanul ma is meghatározza minden ember életét. Eleink mindencselekedetében és életük minden mozzanatában jelen volt.

Nagyon fontos lépés a ház tájolásánál a hely tűzpontjának, vagy fókuszpontjának bemérése. Az eljövendő ház tűzhelye kerüljön ide a kéménnyel együtt. A kémény magasságát az alatta lévő vízér mélysége határozza meg. Jól elhelyezett tűzhely több száz méteres körzetben harmonizálja a környezetet, segíti a békességet. Elődeink a jurta közepét az „Isten fát” helyezték ide. Ez egy olyan „dimenzió kapu”, kozmotelurikus kürtő, amely összeköti az Eget a Földdel.

A házépítő következő lépésben „megneze” a természetanya áldását, azaz milyen építőanyagok állnak rendelkezésre a közvetlen környezetében. Ennek függvényében határozza meg a



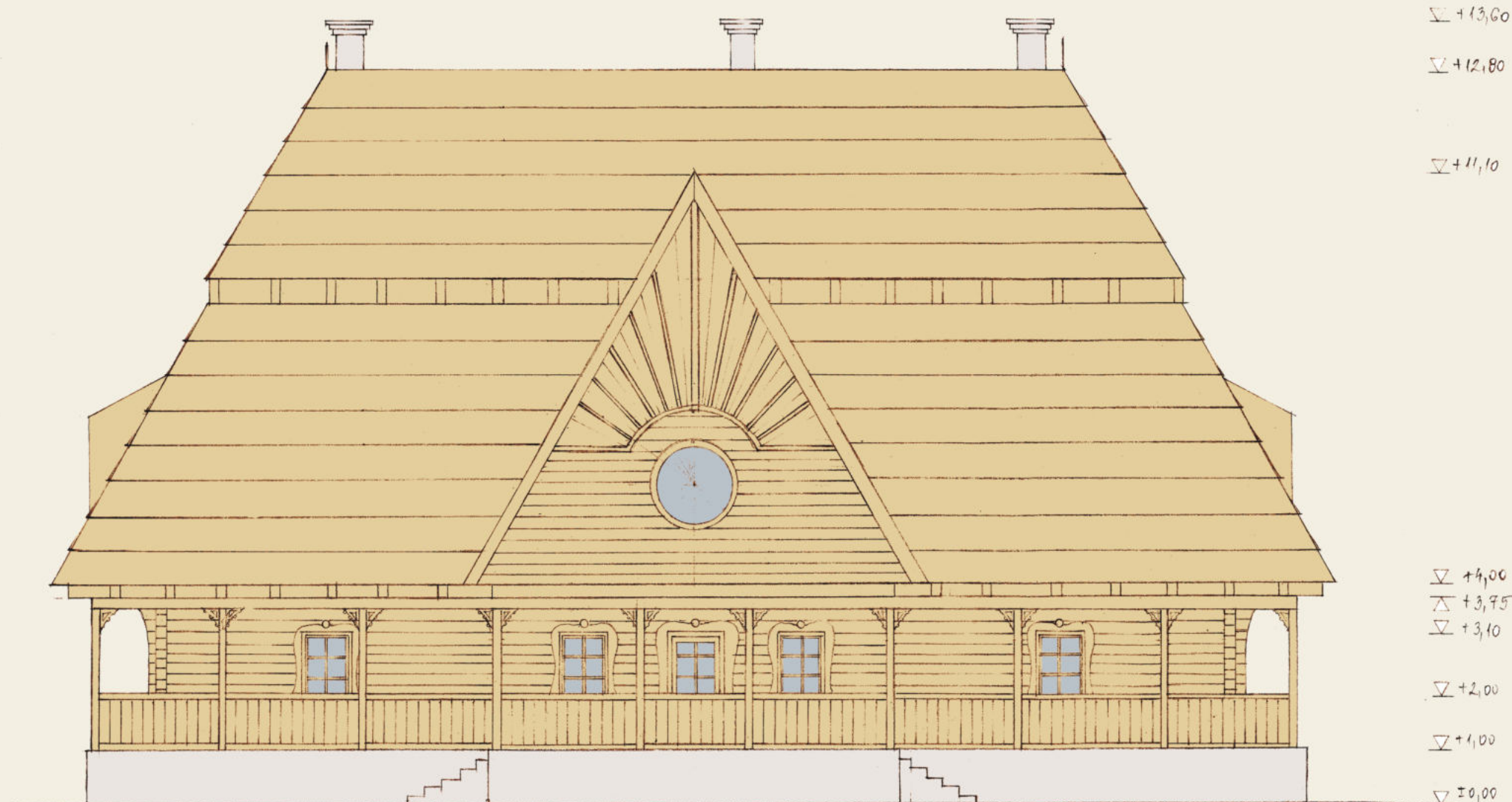


ház alapvető jellegét. Ez lehetkő, föld, agyag, fa, nád, szalma. Arégi szerestelepüléseken (szer mint szeretet) amiket Mária Terézia rendelettel betiltott (tudott ő valamit) jellemzően a ház körül volt a veteményes-virágos kert, utána következett a majorság, a csűr mögött még bekerítve a nagyobb zöldséges, a gabonás és a gyümölcsös, majd a kerteken kívül a kaszáló, a legelő, és egy nap járásra a „kerek erdő”, azaz körbe az erdő így nem csak az időben hanem a térbe is belevoltültetve a nap. Ha megfigyeljük az ember finomabb testeit, pontos összefüggést találunk a fentiekkel. Az anyagi, a fizikai test, magával a házzal azonosítható. A fizikai testet belengi, pontosabban annak matricája az életttest, nevezik étertestnek is, elődeink „éltető lélek”-nek nevezték - amely a növényvilággal, azaz a ház körüli virágos-, veteményes- és fűszerkerttel áll szoros összefüggésben. Következő burkunk az asztrálistest, elődeink „álmodó lélek”-nek hívták, amely addig tart, míg a kezünk elér. Olyan, mint egy színes fénytojás, egészséges állapotban ennek közepében vagyunk fizikailag. Ez ösztönéletünk hordozója, az

állatvilággal rokon, és mint terület a majorság tartozik ide. Utána következnek a lélek finomabb részei, az akaratvilág, az érzelemvilág és a gondolatvilág, amelyek a gyümölcsössel, a gabonaföldekkel és a zöldséggel hozható párhuzamba. Majd a nagykapun, vagy napkapun át kilépünk a szellemvilágba, az alsó mentális világba, amely a kaszálókkel, a legelőkkel hozható összefüggésbe. Mindezt a felső mentális világ zárja, amely a magasabb szellemi világok, a csillagvilágok megfelelője, és az erdőhöz köthető erdőminteredő az ember halhatatlan részével, szellemével, magasabb „Én”-jével, őseink „Óm-lelkével” függ össze. Ebből adódóan mondhatjuk, hogy a fa olyan mint a csillag az égen, és lévén hogy tudjuk, a fizikai test előképét az ember születése előtt a csillagvilágok kerubi lényei vel együttműködésbe alakítja ki, és ezen fizikai test kivetülése aház maga, akkor a legtermészetesebb, hogy aházat maga ezen csillagvilág leképződéséből, falényeinek ajándékából készítjük el. Ez ma az asztrológia révén eléggé közismert és általa is lehet tudni melyik testrészt melyik galaxis (csillagkép) lényei vel építettük ki (kos-fej, bika-nyak, stb.).

Nem véletlen ezért, hogy amióta az ember elkülöníti életterét a környezetétől, ez a bibliában a paradicsomból való kiűzésttel függ össze, amely a lemúriai főkorszakban történt ekkor őseink, a hun-magyar törzsek, a Mú nevű kontinensen éltek és főként fából készítették lakhelyüket. Ez eltartott egészen a 20. század elejéig, amikor is az erdőben gazdag Kárpát-medence őserdeinek nagy részét kiirtották, illetve a polgárosodási hullám „úrhatnámsága” is megkövetelte a téglapületeket. Ezen a folyamaton a Mária Terézia féle „gubernium” is igyekezett segíteni, betiltván rendeletileg a jobbágyok favételi jogát a közösségi erdőkből. Az ember a fához hasonlóan, Föld és Ég között élő lény, úgy egészséges, ha két lábbal a Földön és koronájával az Égben kötődik. Energetikailag a mai épületek többsége ezen kapcsolatot lezárja. Valamennyire még a föld, és a vályog épületek is, habár jóval egészségesebbek modern utódaiknál. Az embernek lehet egy időszak az életében főleg, ha „el vanszállva”, hogy földelésre van szüksége, akkor célszerű föld, vagy vályogházban lakni, amúgy normál esetben a fa, vagy legalább valamilyen szerves, élő, növényi származású alapanyagból készült ház az egészséges, biztosítva a harmonikus életteret. A faház nyújtja az ember számára az egészséges kötődést úgy a Föld anyához mint az égi Atyához. Egészséges védelmet jelent a külvilággal szemben horizontális viszonylatban, és lehetővé teszi, elősegíti vertikálisan, hogy megéljük Életfa-ságunkat. Mindezekből adódóan és a fának sok más életünkben betöltött fontos szerepéből egészséges levegő előállító, vízháztartást szabályzó, környezet harmonizáló, lélek -tisztító, -emelő, -átalakító, és még sok más hatásából - adódóan azt javaslom, hogy ahol már nincs, ott vissza kell telepíteni az erdőket.





Visszatérve a konkrétumokhoz, amint megvan a pontos hely, adottságainak függvényében meg lehet tervezni a házat. Az egyetemes és individuális között, a lakó és a környezete közötti összefüggéseket meghatározó paraméterek az anyag, a szín, a méretarány és a forma.

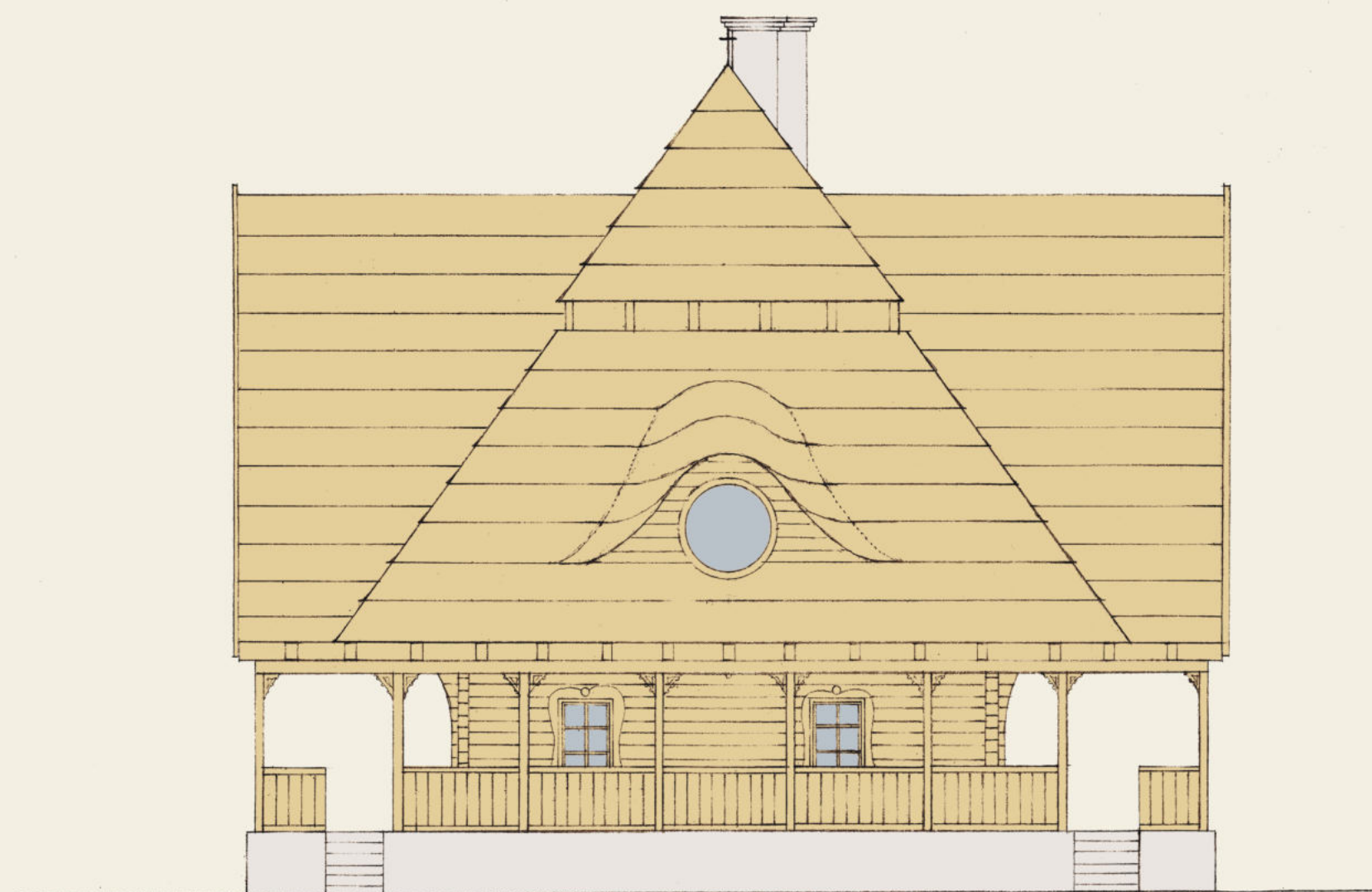
A ház háromosztatúsága nemcsak vízszintesen, hanem függőlegesen is megnyilvánul. Ezen értelemben a „lelkes” ház pincerésze, boltos, íves részével olyan, mint egy lefelé forduló félhold, az embertudatalattijának felel meg. A földszint, az élettér a tudatosnak, a padlás a tudatfelettinek, azaz a szellemvilágnak felel meg. A régi mondás is, a „Bort, búzát, békességet!” kívánság összefüggésbe hozható mindezzel: bort a pincébe, békességet az élettérbe, búzát a padlásra.

A ház vízszintes háromosztatúsága keleten a tisztaház, középen a konyha-nappalinak megfelelő középső ház és nyugaton a hálókamra. A tisztaszoba szakrális tevékenységek helye, itt volt a házi oltár, a tiszta, vagy ünneplőruha, itt imádkoztak, ide fogadták a nagy becsben lévő vendégeket. Ez az értékek szobája, itt tartották értékes tárgyaikat is. Ebben a szobában imádkoztak például reggel napfelkeltekor, amikor a felkelő napnak az erőit lehet felvenni, aminek birtokában az ember békében és szeretetben végezheti mindennapi teendőit. A mindennapi élet a középső házban folyik, ennek fontos kellékei a tűzhely, az asztal. A tűzhely, a kemence, amelynek

utolsó cserepét a ház asszonya tette be és tapasztotta be, az Égi Anya tűz méhét idézi meg, ahonnan rendszeresen napfelkeltére megszületik a frissen sült, a Napot és Krisztust testét megtestesítő kenyér. Az első tárgy, amit a ház ura saját kezűleg készített el, a kerek asztal volt (később négyszögletű, 1:2-es arányával a katolikus templom oltárasztalát idézi meg), amit a ház szentelésekor elsőnek tettek be. Ez örökké le van terítve, s csak szent tárgyakat tartottak: biblia, kereszt, gyertya, Mária kép vagy szobor, a kenyér és só - s csak hasonló cselekedeteket végeztek, lévén, hogy a „hétköznapi” munkának is még meg volt a szakralitása. Itt folytak a közös étkezések, családi és baráti beszélgetések is. A kerek asztal szintén a Nap kerekességét, a szellemvilágot idézi meg. Mesélik, hogy többször megtörtént tüzesetkor, kivitték a házból az asztalt és tetejével a tűz felé fordítva oltották el a tüzet. Idősebb ismerősöm meséli, mikor az újságot az asztalra tette, az apja rá szólt, hogy „szemetet az asztalon nem tartunk, fiam”. A házon belül igyekeztek csak tiszta dolgokat végezni, a tisztátalan dolgokat, például a WC-zést, a fürdést, a mosást a házon kívül végezték, olyan helyt mind a mosókonyha vagy a patak, fürdőház (ahol külön volt ilyen) vagy a nyári konyha, valamint a kertibudí. Van is egy régi mondás: „Székelyember a házában nem sz...rik”.

Még konkrétabban, az általunk tervezett házra összpontosítva, az alapba terméskövet teszünk. Fontos figyelni a kövek polaritására, ahogy a természetben volt, úgy legyen beállítva, mert így egységes erőteret hoznak létre, másképp erősen kaotizáló hatást fejt ki. A kövek lényei nagyon idősök, nagy tudást, információt, energiát hordoznak magukban, azt is mondhatjuk, hogy minden kő „a bölcsék köve”, ezért fontos harmonikus összhangba rakása. Forró mésszel rakjuk össze. A külső részeket, ami földben van, agyaggal tömjük, burkoljuk le a víz elleni szigetelés céljából. A pince aljzata 15-20 cm döngölt sóder, rajta 10-15 cm döngölt agyag. A mennyezete boltívbe kirakott kő, agyaggal szigetelve. A pincefödém keményfa gerendákból áll, közöttük cellulózszigetelés, amire a deszkapadlózat, a járófelület jön. A kemény talpfákra kerülnek rá a ház falai, amelyek két oldalt faragott, bárdolt fenyőrönkökből vannak összeácsolva. Ezen faragott részek közepén van egy 2x2 cm-es fózolás (vályú), amibe az összeillesztésnél egy 2x4 cm vastag tartóléc kerül. Ez részben szigetelő feladatot lát el, részben az esetleges vetemedés révén keletkezett rések zárására szolgál. A végek pedig medvefogas összekapcsolásban végződnek. Ezáltal a ház megőrzi a rönk jellegét, külső részén háncsolt kemény felülettel, míg az összeillesztéseknél a bárdolás révén nem sérülnek a szálak, ezáltal úgy statikájában mint energetikájában megtartja egységes erőit. Célszerű figyelni, hogy a gerendák polaritásukban váltva legyenek, magyarán ahol az egyik vége, ott legyen a másik kezdete. Ezáltal egységes energetikaitér jön létre.





A falak rétegrendje: kint, 17-20 cm-es rönkök, befele haladva páraáteresztő cellulózpapír, 80-90 cm-enként 15 cm vastag párnafázás, közötté cellulózszigetelés, párafékező cellulóz papírfólia, 5cm távtartó lécezés, ide kerülnek az esetleges szerelvények, és a végén a belső burkolat, háncsolt, szélezett fózolt rönk széldeszka, helyenként nádburkolatú gyalulatlan deszka, betapasztva agyaggal. Ez a fajta rétegrend lehetővé teszi a légzést, amely minden lelkes ház alapvető fontosságú szükségletekell legyen (légzés mint lélek-zés), és sajnos nem jellemző a mai ilyen értelemben lezárt házakra, pont ezért is többségük penészesedik. Víztartalomban a cellulóz szigetelés párasabb időben önmagának 30%-át képes felvenni és azt szárazabb napokon elpárologtatni, ezáltal is egészséges páratartalmat fenntartani. Ezen rétegrend révén a falak képesek 10-12 órás hőtartó képességre, ami a tégl- és akőfalakkal vetekszik.

A földem összetétele: 20x15-ös gerendák, rá kerül a szélezetlen parasztmennyezet, rajta párafékező papírfólia, 10 cm-es párnafa, közötté cellulózszigetelés, majd páraáteresztő papírfólia, apárnafakon lépéscsillag-gátló szigetelés, s a végén hajópadló.

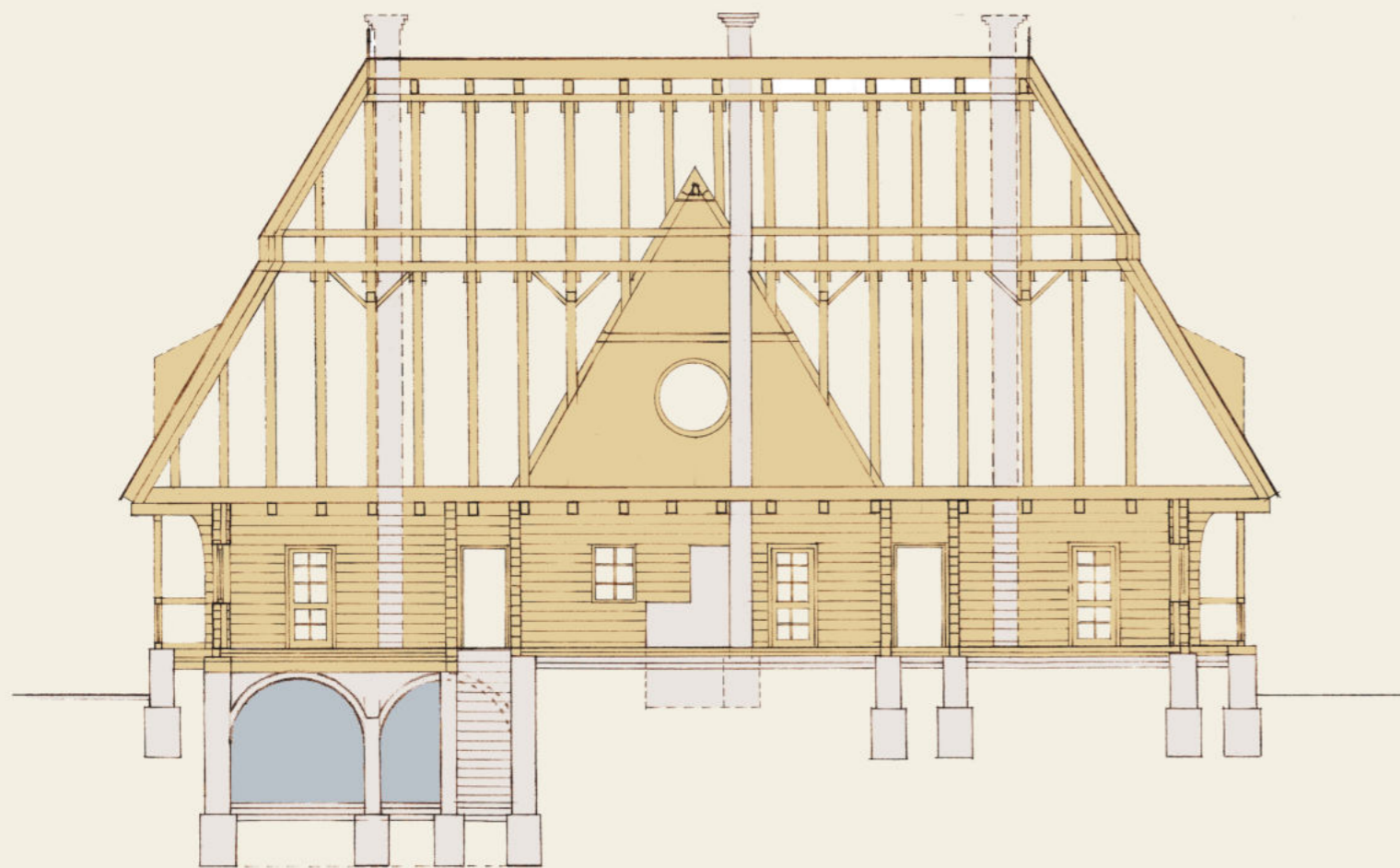
A padlástér úgy alakítottuk ki, hogy egyik felől a gabonás hambárok kapnak helyet, másik felől nagyobb vendégsereget lehet lefektetni. Amúgy a padlástér alapvetően a szellemvilág lakhelye, ezért lakótérként nem ildomos használni. Eredendően - amikor Lemúriában elkezdtek

elkülöníteni magunkat a környezetünktől -, első fázisban még csak az élő növényzetet alakítottuk úgy, hogy annak egy elhatároló szerepe is legyen. Később került a növényzet kivágásra és úgy mond „vágott” növényekből készített fallal határoltuk le magunkat, de még ekkor is az éggel való kapcsolat szabad maradt. A következő fázisban erre az építményre kúp formájú tető, magyarul süveg került. Ez még az a periódus, amikor az égi világokkal intenzív a kapcsolatunk, az ember intenzíven a szellemvilágban él. A szellem formája a kör, illetve a gömb, ezért választották ezen emberek a kör alakú építményeket. A süveg, illetve később a kupolaforma hatásában hordozza és elősegíti az égi világgal való harmonikus kapcsolat lehetőségét. Ennek az időszaknak maradványaként állítanak emléket az Árpád-kori körtemplomok. Az idő múlásával, ahogy az ember jobban beleereszkedett az anyagba - már az Atlantiszi főkorszak második felétől elkezdődött - a négyszögletű épületek építése. A négyszög, a kockaforma az anyag hordozója szimbóluma. Az épületek tetejére már piramist raktak, hogy az égi kapcsolatot harmonikusan fenntarthassák. Ez az egyoszthatú ház archetípusa. Itt még tudati szempontból a vertikális emberről beszélhetünk. Később, amikor már az égi világok bezárultak, és az ember figyelme egyre inkább leredukálódott a horizontális síkra - úgy is mondhatjuk, hogy az ember bedőlt az anyagi világnak, megnyúlt ez a forma, mint egy lefeküdt ember, fejével kelet felé, ahol a homlokzat van, rajta ablakszemekkel, de homlokát ékesíti a Nap, a Hold, s a csillagok, az égi világgal való kapcsolatot táltoslovat megidéző lókoponya szimbolizálja, e helyébe került később a kereszt. A piramistető is megnyúlt, mintha közepén elvágták volna függőlegesen és közékerült a gerinc, majd a ház végén van a bütüje, vagy fenéke. Ekkor már a két- vagy háromoszthatú házról beszélünk. Az energetikailag működő háztól lehet fizikai, lelki, szellemi feladatát.

A középső rész az érzelmvilággal, a szívtájékkal függ össze. Itt vagyunk a legnyitottabbak és itt vannak az ablakok, ahol a fény bekerül a házba, épp ezért fontos és nem mindegy, hogy ez milyen keretek között történik. Ami házunknál az ablakkeret napfejú angyalt idéz meg, és a fény a kettős kereszt keretei között kerül be a házba. A paletta (zsalu) közepe szívformára van kivágyva, hogy a fény szívbeli szeretet útján hatolhasson be a házba. A földszinti rész felső részénél ami a gondolatvilágnak felel meg - megfigyelhető, hogy itt is egy rendező elvet használtak őseink, például szélfogó apácarács, vagy lécezés került ide vagy egyszerűen lekerekítették az oszlopokat bekötő hónaljfákkal. Mi is ez utóbbi megoldást választottuk.

A tornácoszlopok felső részét mi is beróttuk a sok helyet megfigyelhető az X-jellet kombinálva a + -jellel, amely egy fajta nyolcágú csillagot mutat. A ty ty, mint Atya - a székelly-magyar rovásírásban az Atyát idézi meg. Mint érdekesség jegyzem meg, hogy suméri elődeink rovásírásában En-lil, az „Én”-lelke, azaz a még a Nap szférában mennyekben tartózkodó





Krisztusi lényjele volt, a Megváltó (ők is tudtak már róla) jele, kinek csillaga majd 3-4 évezred múlva ragyog majd Beth-lehem (a kemence háza) felett. A + jel az i betű a róvásírásban, I mint ige fordítva égi, égi és fényt is jelent, az az égi fénylő ige, míg az X jel a tűz jele, a B betű jele, B mint babba, bő-s-ég, belső, belső tűz mely bő-s-éges kiáradás a babba (szép, csodálatos).

A ház építés fontos „részlete”, hogy kik, miként és mikor építik. Nem véletlen, hogy őseink „kaláká”-ban építkeztek. Ka=lélek, lá ad, ajándékoz, teremtő áldozat, kaláká azt jelenti, hogy lélek ad léleknek öszinte szeretetből fakadó teremtő áldozatos munkát. A kaláká olyan ösztársadalmi „szokás”, amely révén elvárás nélküli szeretetből fakadó, időt, munkát áldozva, másokkal együttműködve, valakinek, vagy valakiknek, készítünk valamit. Érdemes figyelni a csoport hangulatra, mivel az „beépül” a házba. Nem mindegy, hogy egy feszültség teli, vagy egy jó kedvű, örömteli lelkületű ház lesz. Éppen ezért is rendszeresen áldomást isznak, előtte keresztet vetnek hálát adnak s megköszönik az „égnek” a segítséget, illetve kérik a további támogatást, s majd mielőtt körbemenne a kulacs előtte kilötyintenek egyet a földre, hogy először a Föld anyja így. Az első

áldomást már akkor isszák mikor megvan az anyag. A következő áldozat az az alap letételkor Kőműves Kelemen legendája, csak akkor áll jól a fal, ha megvan az áldozat szűz lány vére kell (vér mint a szellem hordozója), ezzel is meg idézve a Szűz anyát, hogy már alap anyagában az égi tisztaságot hordozza a ház. Később az első idegen árnyékát mérték egy zsineggel és azt rakták bele az alapba. Vagy van ahol állat áldozatot tettek - pl. kakas - és annak véré tette a habarcsba. Vagy van ahol főként növény termelők gyümölcsöt, gabonát tesznek a küszöb alá, ez a második áldomás ideje és helye. Ezért is nem léptek a küszöbre mert az Isteni hely, áldozat hely. A következő a gerenda áldomás, mikor felhúzták a falakat. Az utolsó pedig, mikor fent a tető, lécezve, rá felrakják az örökzöld, virágos bokrétát. Ez felért egy kisebb lakodalommal ettek, ittak, mulattak s, ahogy a Nap körbejárja, úgy körbe táncolták a házat. Volt ahol fenyő ágat raktak lefele, ahogy az égi áldás jó lefele, s arra piros szalagokat kötöttek, az élet, erő színe, az öröm, a boldogság jelképe. A legvégén van a ház szentelés, amikor is a kaláká vezető mestert tűz tette abból a forgácsból ami maradt az építkezésből és a parázssal mindensarkat megszentelt. Majd a ház asszonya, szent forrásból származó vízzel, fűzfággal szintén mindensarkat megszentelt a + -jelével. Ekkor jön a ház ura és berakja az általa készített kerekasztalt, a ház közepébe. A házat magát soha nem fejezték be, meghagyva jellemzően a tűz falon, vagy a „bütűjibe” egy befejezetlen részt, mivel a ház maga olyan mint az élet, egy folyamat, az ember csak a halálával teszi le a „fokost”, amivel folyamatosan belerója maga tetteit az életbe. A gyakorlatban is a házon örökké van munka, ha születik egy gyerek, kettő akkor még bele is kell „todani”. Meg hát az irigyekre is kell gondolni, ha nincs befejezve, akkor már nem is lehet annyira irigykedni rajta.

A házépítés egy fajta beavatató út a tulajdonos számára. A kalákából adódóan, - amelyben ő is részt vesz tettelegesen is - egy új világot ismer meg, az építkezés világát, s ha tényleg képes tudatosan oda figyelni, akkor önismereti és világismereti nagy kaland. A Jó Isten egyik atributeuma a „Világmindenség Építőmestere”. Építkezési „pályafutásom” kezdetén sok felújítási munkát végeztünk, és mivel már foglalkoztam önismereti-, életmód tanácsadással is, próbáltam tudatosan bevonni a tulajdonost a munkálatokba. Rájöttem, hogy ha a tulajdonos már jó ideje lakik a lakásban, akkor lelki „lenyomata” benne van a hely „lenyomatában”. Megfigyeltem, hogy az úgy nevezett „problémák”, örökké összefüggésben voltak a „tulaj” valamilyen lelki blokkjával és ezt akkor tudtuk megoldani, amikor a „tulaj” valamilyen szinten képes volt oldani lelki gondjait. Az összefüggések is eléggé egyértelműek, mind például: elektromos hálózat idegrendszer; víz- csatorna- rendszer életfolyamatok, hangulatok, viszonyok, blokkok; szerkezet, váz csontváz; vakolat, festés bőr (kulimász), stb. Az adott helyzethez kapcsolódó történetnek üzenet értéke is van, s azt kell kibontani, megfejteni, s „helyre pakolni”. Ehhez képest az új ház építése egy fajta újjászületés, és mind minden „becsületes” újjászületésnél valami meg kell „haljon” az „Ó” ember - ahhoz, hogy az új





megszülethessen. Megfigyelhető, hogy épp ebből adódóan az emberek évekig „kínlódnak” az építkezéseikkel. Sokan a régi lakás eladásánál akadnak el évekig, mert nem tudják a múltat „felszámolni”. Van aki a tervezési folyamattal „húzza”, nem képes, vagy nem akarja rendszerezni, megtervezni, elképzelni életét. Mások a kivitelezés, a gyakorlatba ültetés során találkoznak „megoldandó feladatokkal”. Meg a legtöbbször a befejezéssel vannak „hadilábon”. Ilyenkor érdemes lazítani, kilépni a helyzetből, s megfigyelni, hogy milyen belső gátakra, félelemre, elvárásra hívja fel az adott helyzet az ember figyelmét, s mindezt hogyan lehet megoldani. Ha ez sikerül, akkor majdnem önmagától megoldódik a problémás „kinti” történet is. Fontos megérteni, hogy a világon minden mindennel összefügg, és semmi sem történik „véletlenül”, csak esetleg mi nem értjük meg valami akadály miatt, s harátalálunk a kulcsra, akkor megoldhatjuk azt. Másik fontos „törvényszerűség”, hogy mindenkinél csak olyan „akadály” „aktivizálódik”, amit valamilyen módon képes megoldani. Egy keleti bölcsélet azt mondja: „ha valahol egy pillangó egyet rebtent a szárnyával, az egész világegyetemet megváltoztatja”. Ha véletlenül lenne, a bolygók össze-visszajárnának, a Napholdélben, hol meg este kelne fel. A világegy-s-ég-es rend alapján működik és ez megismerhető. Megismerhető és összefügg a belvilágunkkal. Egymásik „törvényszerűség”, „amikinn az bent és amibent az kint” és „ami fent az lent és ami lent az fent”. Magyarán a külvilágunkat bentről „vetítjük ki” és a „belvilágunkat” kint

tudjuk megdolgozni. Nagyon leegyszerűsítve azt mondhatnánk, hogy az ember olyan, mint egy spontán mozi gyár. Szellemünk fényével, amit figyelmünkkel irányítunk, folyamatosan forgatókönyvek tömkelegét „írjuk”, illetve átírjuk gondolatvilágunkba. Amelyekhez el kezdünk ragaszkodni szimpátiából, vagy antipátiából, feltöltődik érzelmi, vágy energiával és akaratvilágunk rendszer-„keretén” keresztül kapnak erőt a megnyilvánuláshoz. Ez még rendjén is lenne, de amikor mindez kivetül a körpanorámás külvilági „mozivászonra”, azt gondoljuk, hogy ehhez semmi közünk, mindenért, valaki más a felelős - najó, részben, egy kicsit mi is. Nehezen tudjuk elfogadni, hogy minden embertársunk csak „színésze” az általunk kivetített „szereplőinknek”, belső személyiségrészeinknek. Természetesen ők sem véletlenül keverednek a „színpadra”, „dolguk” van az adott helyzettel, tartalmilag azonban teljesen mást élnek meg, más a tanulni, tudatosítani valójuk mind, amit mi szubjektíven megélünk velük kapcsolatosan. Ugyanazon formai helyzet mögött más és más tartalmi tényezőkhúzódnak. Ezért is fontos, hogy figyeljünk, ne ítéljük el másokat (hogy ne ítéltezzünk), mivel mások valós viselt dolgait eltakarja saját kivetítésünk. Igazából saját lelki-asztrál világunkon keresztül érzékeljük a világot, fizikailag is, mivel annak közepéből nézünk ki, szemintegy „szemüveg”, szűrőként is hat. Erről, az „Egésről”, könyvtárakat lehetne írni, de nekem bele kell férjek a megadott keretbe, úgy, hogy rá kell térjek a kert és annak működésére, amit már, hely és idő szűke miatt, csak vázlatosan tudok bemutatni.

Kertünk kicsibe a Világot, ezen belől is inkább a Nap-rendszert, kihangsúlyozva a Föld anyát képezi le. Úgy, ahogy az ásványok a Föld anyja fizikai testét képezik, a növények főként az élettestét, az állatok az asztrál világát, az emberiség adja a Föld anyja „Én”-jét. A valamikori egységes „égi” ember a szakirodalom Ádám Kádmon-ja szétesett „sejtjeire” az önállósodási (individualizációs) folyamat során, hogy önálló „Én” tudatra ébredhessünk. Az előbb már említettem, hogy „ami kint az bent és ...”, azaz amit az ember kint tesz - pl. kertjét kapálgatja - az vissza hat belsejére és formálja. Tehát örök „Én”-ünk révén a Föld anyja egy darabkájának pl. kertünk felelős gondozói vagyunk, ez olyan mintha bőrünket ápolnánk (Föld anyja bőre), de azt természetesen fizikailag nem az egész testünkkel tesszük, hanem például az egyik újbegyünkkel (ez megmilennénk, az „égi ember” egy „sejtje”), ami az egésznek csak tört része. Megfigyelhető, hogy kinek milyen kertje vagy lakása olyan természete is pl. szétszórt természet, rendetlen kert, stb. Tehát belső erényeinket, készségeinket a külvilágban „kapálgathatjuk, faraghatjuk, formázhatjuk”. Erre az esetre is igaz a mondás, „gyakorlat teszi a mestert”. Őseinknél is fontos volt a kinti munka és teljes felelősséggel, figyelemmel végezték azt, ismervén az összefüggéseket. A történelmileg közismertebb szerzetes közösségekben, ahol nagy hangsúlyt fektettek az önfejlesztésre pl. Zarathustra perzsái, Qumráni esszénusok, a keresztény szerzetesi rendek többsége, pl. Pálosok, Bencések (ora et labora) mindenikük számára fontos volt kertjük





rendezése,

ápolása egyfajta kozmikus rend szerint, „ami fent az lent...”. Engem a Firenzei Mediciek kertje, a Boboli „fogott” meg és vezetett rá erre az összefüggésre. Itt nőtt fel részben - Rákóczi Ferenc fejedelem később „Szent testvér”-kén azaz Szent Germain-ként ismert fia, akit Rákóczi mesterként is hívnak. De a XIV.-dik sz.-tól a XVIII.-ig sz.-ig szinteminden „valamire való” „alkotó” emberélt, hosszabb-rövidebb ideig, de ha nem is, legalább „megfordult”. Ezen kert és a hozzá tartozó Uffizi palota az idáig felsorolt elvek alapján van építve, s ez inspirált, hogy megnézzem elődeink ilyen értelmű „hagyatékát”, s „találék” bőséget.

A ház az „élet erők”, az étertest központjába van ami az ember

második „csokrának” van összefüggésbe (egy tenyérrel a köldök

alatt), s körül veszi a virágos, veteményes, fűszer kert,

ahová bevan helyezve a „fürdőház” és a

„nyárikonyha” is. Ezen területhez tartozik

az energiagazdálkodás. Igazán, csak

szabad, független ember képes és

tud szabadon, függetlenül

gondolkodni és önálló

döntéseket hozni. Mindaddig

míg „függünk” mindenféle

társadalmi rendszerektől,

legyenek azok vallási, politikai,

érzelmi, energetikai, anyagi,

egzisztenciális függések, nem tudunk

szabad emberként gondolkodni, érezni és

cselekedni. Ezen törekvés abban nyilvánul meg többek

között hogy mind addig amíg kifejlesztik a „nulponti energia” (ez egy fajta éteri

energia, s végtelen) konvertert (már létezik kicsiben), addig alternatív energia forrásokkal oldjuk meg az

energia szükségletet szél, víz, nap annál is inkább mivel az „össztársadalmi energia rendszerek” egyre

közelebb kerülnek az összeomlás határához és egyre költségesebbek is. A házba csak kevés elektromos

áramot viszünk be, az is csak 12V-ós. Ahuzalokat agyaggal kibélelt csövekben vezetjük, sugárzás védelem

miatt az elektromos vezetékeknek van, egy az ember számára nem a „legegészségesebb”-nek mondható

kisugárzása. Szobánként egy elektromos fényforrással a szoba mennyezetének közepéről, a többi

hagyományos eszközökkel oldjuk meg gyertya, petróleumlámpa, stb. A konyhai gépek számára kintről

egy

Pontban be van vezetve a 220 V is, megfelelő szigeteléssel. Egyéb ilyen jelegű energiákat igénylő tevékenységeket, máshól, pl. a műhelyben oldunk meg.

Summa summarum, nem szaporítom tovább a „szót”, mivel „aki a kevésből nem ért annak a sok, árt”, és már így is „túl” léptem a megadott kereteket. „Üzenetem” lényege, hogy a székely-ház továbbgondolása, csak

úgy lehetséges, ha megpróbáljuk meg ragadni annak

szellemiségét, filozófiáját, és azt a mai

viszonyoknak megfelelően „kibontani”. Ép

ezért próbáltam őseink megidézve -

ennek „előzményeit”

felgöngyöltetni, visszamenve

egészt a „kezdetekig”, illetve

megidézve utódaink

valószínűsíteni a jövő

folyamatait, mivel itt

alapvetően „csak” magunkról

van szó. Jelenlegi „világképünk”

egyik alappillére a Newton-i fizika,

amely többek között megfogalmazza

az energia megmaradás törvényét, azaz

semmi semvész el csak folyamatosan átalakul,

de ennek ellenére „saját” törvényüket nem

vonatkoztatják saját magukra, azaz az emberre, az meghal,

kész, vége. Pedig a civilizációnk másik alappillérenek számító

Könyv (biblia) a gondos gyomlálás ellenére - is őriz még üzeneteket, hogy nem

így van (pl.: az egyik apostol kérde Jézust, amikor a vakon született embert meggyógyítja, hogy

„vajon mit követett ez az ember el, hogy vakon született”). Mind ezzel azt akarom mondani, hogy „Mi”

„csináltuk” ez idáig is, és „Mi” kell ezután is „rendezzük” az „egészet”. „Szerencsénkre” ebbe a „Mi”-ben,

ebbe az „egész”-ben elég segítő van, hogy a végén „egységbe” keveredhessünk tudatosan az „egészben”. Az

egyik székely „Atyám fia” szokta mondani, hogy „minden ember egy-forma, egyik ilyen másik olyan”. Úgy,

hogy „egy”-s-„ég”-re fel, s amikor az ember „átlátja” a lent, a fent, a kint s a bent összességét egy-ben, utána

jöhet, hogy mindenki ilyen, vagy olyan házat csináljon, ami számára a legmegfelelőbb... Isten segédelmével

...

*

