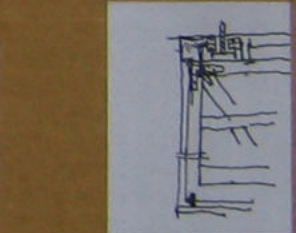
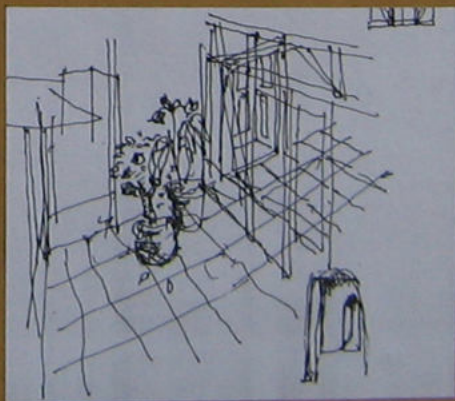
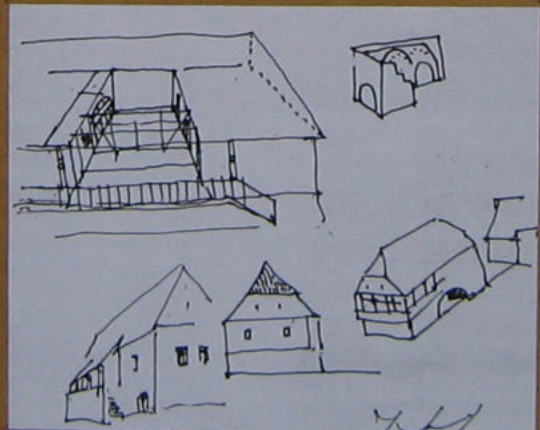
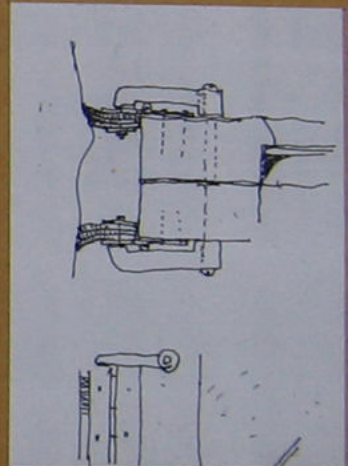




Élet.
Az emberi élet szinterei között átmenet van. A legfontosabb szintér, mint nevéből is következik maga az élet (az udvar), ahol a munka folyik. Eköré szerveződik az összes többi funkció, a hétköznap és az ünnep terei.
A telek elülső szakasza a védelem, a lakás, a reprezentáció területe, mely az utca felé a közösséggel való kapcsolat letéteményese. A ház, s a házhoz kapcsolódó kiskert-pihenőkert, és melléképület foglalnak itt helyet. A kerítés és a ház közt - sajátosan oldván a gyergyói táj zordon voltát - virágoskert kap helyet.
A székely kapun bejövet a gazda pillantása az udvarra esik, még mielőtt belépne a házba, s a házból kijövet úgyszintén, mivel itt kapcsolódik a családi élet a gazdaság fenntartásához.

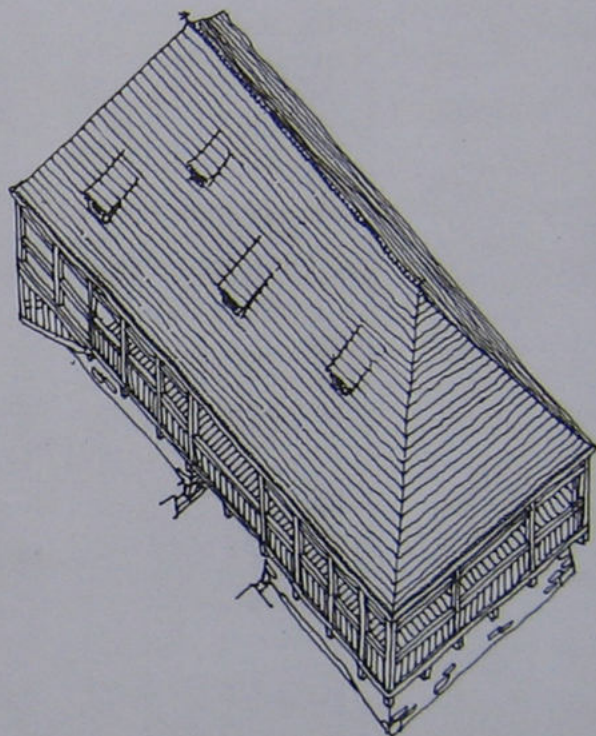
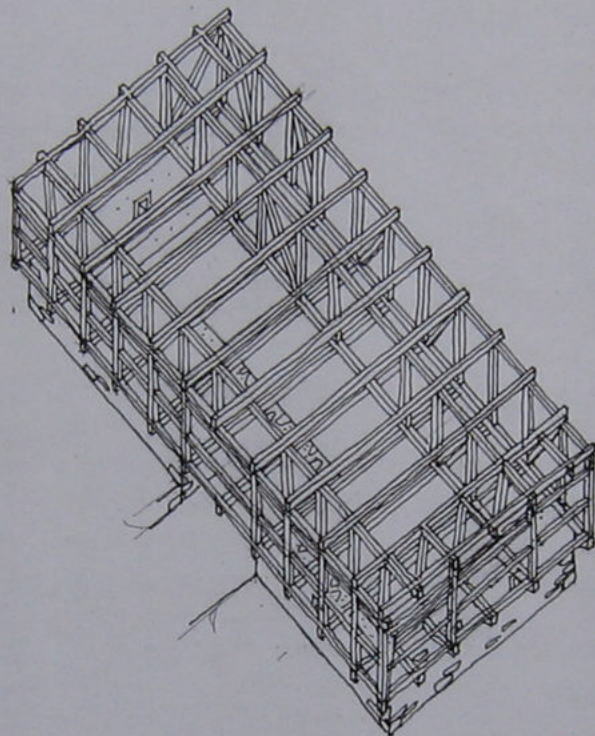
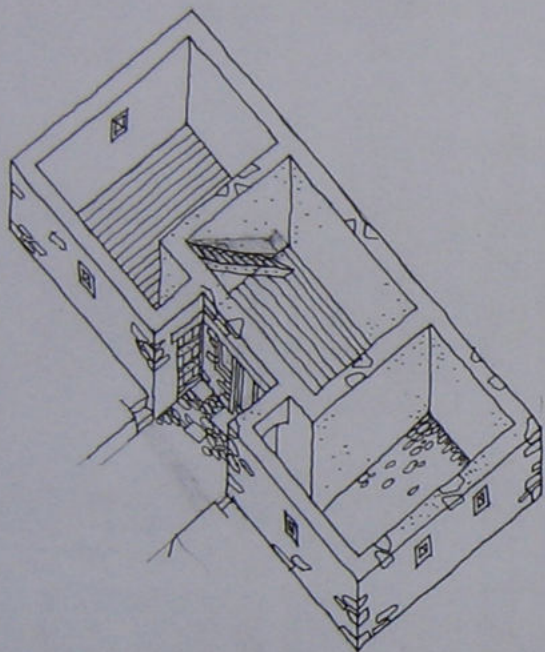


Az udvart a csűr határolja, markáns tömegével haguományos módon elválasztja a telek hátsó zónája a növénytermesztés és állattartás helyszínét az első kertésztől. Gyümölcsfák, és veteményes települ ide, de itt történik a komposzt és a trágya tárolása, földolgozása, továbbá a gyökérszénás szennyvíztisztítás is.



SZÉKELY HÁZ
PALYÁZAT 2008.
KOVÁTS ABEL
TÖRÖK ADAM





A ház szerkezete.

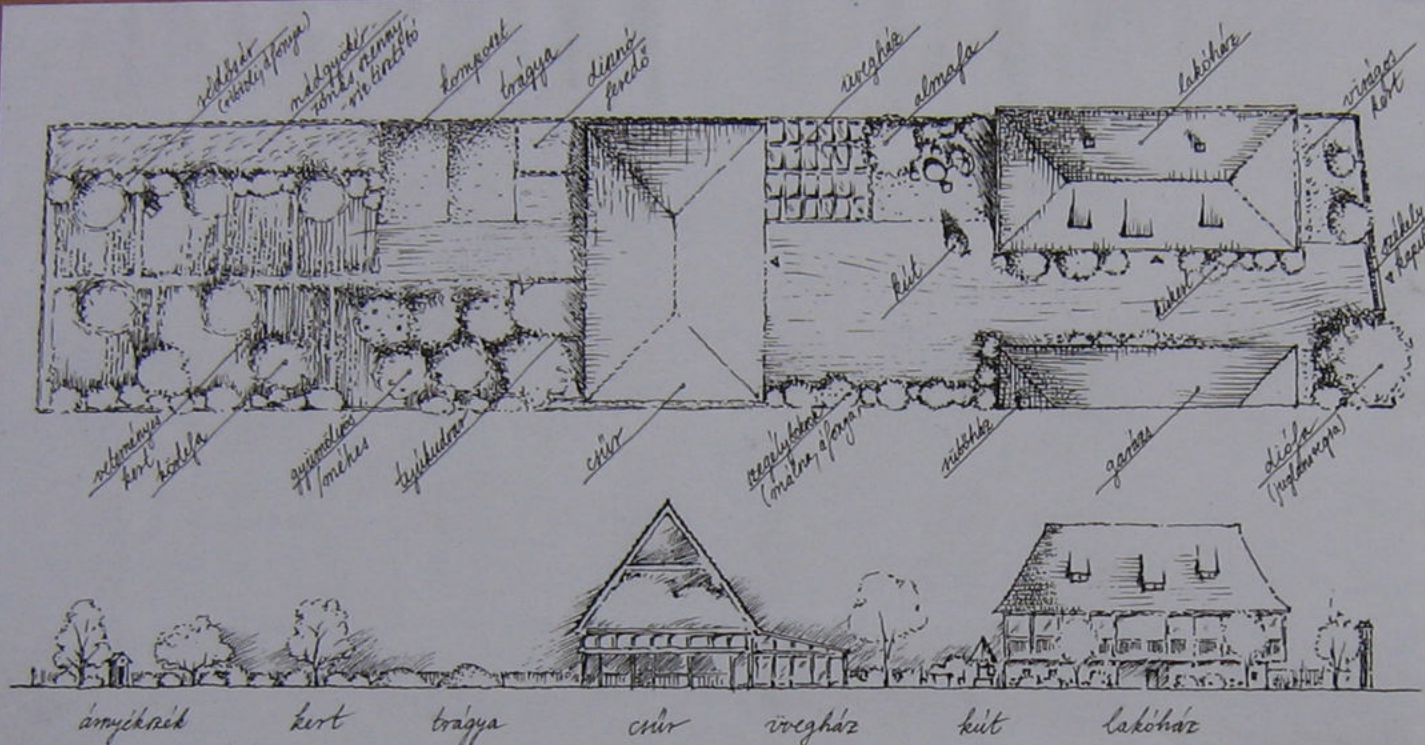
A lakópince kalákamunkával készül, kiássák a hozzá szükséges gödröt, és az abból származó anyagból (sárba vagy szárazon rakott kő, esetleg vert fal) rakják föl a falakat.

A felső szint esetében két megoldást képzeltünk el. Az egyik esetben az építető a gyártótól kész, variálható faszerkezetet vásárol (esetleg már minden kiegészítővel, üvegezéssel mozgatható verandával, stb. ellátva), amit a helyszínen fölláttanak. Ennek utána elkészítik a tetőfedést is. Ezt követően a gazda szintén kalákát hív össze, a fölszögezett lécvázat betapasztják, könnyűvályoggal összesen kb. 40 cm vastagságú falat készíttve. Lehetséges könnyű és nehézvályog rétegeket váltakoztatni is. Végül elvégzik a még hátralévő munkálatokat (festés, meszelés, belső burkolatok).

Ezt a megoldást a falubeli telekre gondoltuk megrajzolni.

SZÉKELY HÁZ
PÁLYAZAT 2008.
KOVÁTS ABEL
TORÓK ADAM





Koncepcióismertetés.

A „polgáriásodás” a fogyasztói társadalom javainak elsajátításáért megindult társadalmi mozgás neve (s nincs köze a polgárhoz). Mi az ebből fakadó igényekkel nem (vagy csak alig) kívántunk foglalkozni. Nem azért, mert minthogy a székely ebben a harcban lemaradt, nosztalgikusan red akarjuk ruházni a mi elvesztegetett örökségünk megőrzését, vagy vele akarjuk kimondatni az archaikus igazságokat - mint nemes vademberrel, hanem, mert ma már világosan látható, hogy ennek az útnak, a zsákmányszerző civilizációnak az útja pusztulás (mely létforma ugyanakkor nem a modern kor tulajdánnya).

Visszatérünk tehát a tisztán az életből fakadó gondolkodáshoz. Coomaraswamy szerint minden művészetnek funkcionálisnak kell lennie a szónak abban az értelmében, hogy (nem öncélú, hanem) célja van. A cél pedig végső soron az építés, az éppé tétel, vagyis a Föld művelése és megőrzése. Az ember Istentől rendelt feladatának végzéséből jön létre az igazi érték. Minden közösség hoz(hat) létre értéket, ami részben megosztható más közösségekkel, részben pont egyedisége által érték. A tradíció nem a formában, hanem az emberi értékek örökítésében keresendő.

A fennmaradás egyetlen lehetséges módja a földhöz való ragaszkodás. Kevesellünk tehát a feladatot úgy, mint a székely lakóház újrafogalmazását tekinteni, fontosabbnak láttuk, hogy egy életképes gazdaságot vázoljunk föl.

GONDOLATAINK A SZÉKELY HÁZRÓL

Székelyföld – Erdélyi karakter: a gótika továbbélése, csúcsos tetők, szalmakalapok. A fénycsík kicsit tompábbak, mint Magyarországon, a színek ezzel együtt teltebbek (Nagybánya). Ezek a legalapvetőbb ideák melyek Erdély-képünket meghatározzák. Van ugyanakkor Erdélynek egy finom klasszikus kulturáltsága is, a nemességnek némi manierista dekadenciájával. A táj- nép-karakterisztika sokszerűen és finom rétegekben tárulkozik föl a figyelmes látogató számára, kirajzolva a különbségeket, Kalotaszeg, Marosszék, vagy a Küküllő mente között.

Emezeknél keményebb, szögletesebb a székely, főleg Gyergyóban. A löbbsi erdélyi táj idillikus gömbölydedségének nyoma sincs. Táj és ember oda-vissza formálják egymást, melynek nyomán itt a ridegebb éghajlat hatására az építés is megtalálta a maga nyitottabb jellegét. Különös, mégis általános, hogy a hegyi emberek nem összebújnak az elemek elől, hanem éppen a tájba helyezik épületeiket.

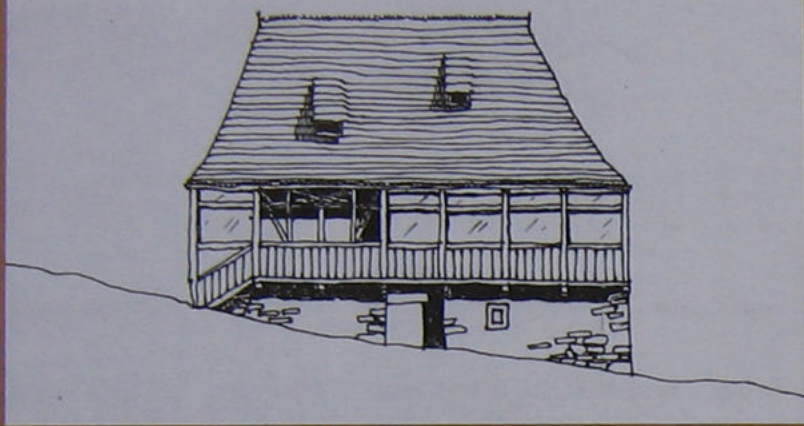
A székely ház fejlődése.

A székely ház alapítusa, az (itt – ott még mindig föllelhető) szobából (házból), esetleg vele párhuzamosan épített oldalkamrából és félig nyitott padolatlan ereszből álló ház volt. A régi ereszes ház egyre inkább a háromszögletű magyar ház hatása alatt alakult tovább, egyeneset, de igazi konyha nélküli házzá. A konyha a (lakó) pincébe került, a ház pedig majdnem emeletes lett. A huszadik században azután a székely közösség bomlásával a falusias szegényellátó lett, a minta pedig a „polgári” lakóház. Az idézőjel indokolt, mert valójában a kőporos vakolatú, kockaházzal jutott a székelység legközelebb a balkánhoz (megint más kérdés, hogy az Anyország is közeljutott, tehát ad absurdum lehetséges, hogy a regátba (bizáncba) vezető út magyarországi minta követésén át vezetett).

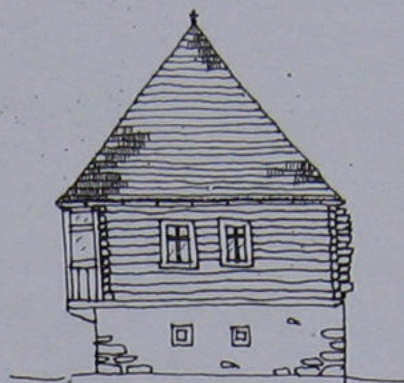
SZÉKELY HÁZ
PALYAZAT 2008.
KOVÁTS ABEL
TÖRÖK ADAM



tanyaház koszkhomlokata



végzomlokzat



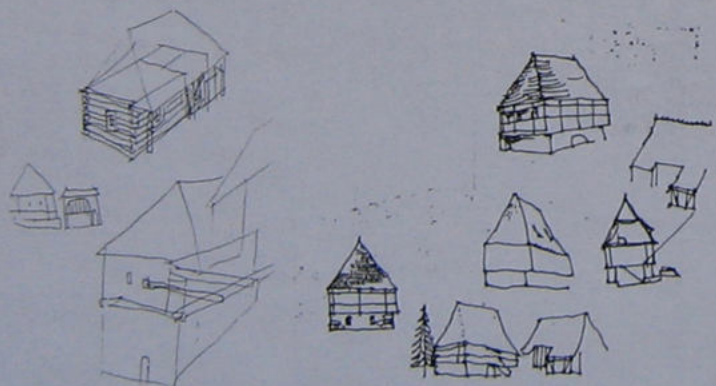
Ha a gazda rendelkezik erdővel, vagy a közbirtokosságtól van hozzá jussa, s ideje, energiája is van magának megépíteni a házat. E ház teljesen hagyományos boronaház, vagy favázás is lehet. A kész szerkezethez azután megépíti a tornácot, s ami még hiányzik. A falat végül egy rátét szerkezet (kettős lécezés) segítségével vastagon betapasztják, esetleg csak a külső, vagy a belső oldalon. Ezt a változatot képzeltük el a tanyára.

Anyagok.

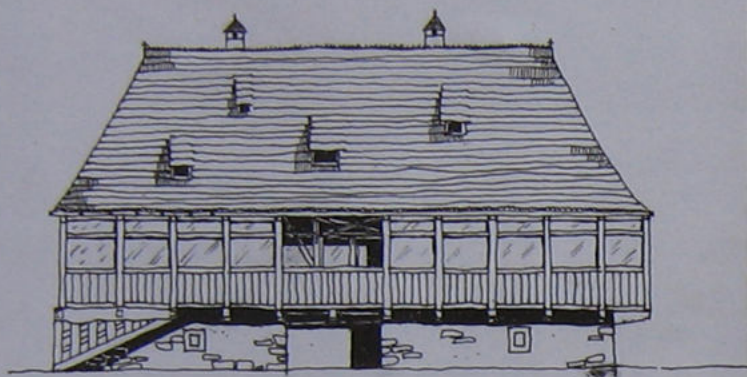
Olyan anyagokban gondolkodtunk, melyek vagy helyben, a telekről megszerezhetők (kő, agyagos föld, nyers borona), a mezőről, legelőről származnak (polyva, szalma, gyapjú), vagy a fafeldolgozás melléktermékei (fűrészpor a könnyűvályoghoz), illetve helyi kisiparral előállíthatóak. Ez utóbbihoz elég sok minden tartozik, az előregyártott faszerkezettől kezdve a különleges asztalos és lakatosszerzeteken át a textilanyagú hőszigetelésekig és tömítésekig és a zszindelyig. Bár kétségtelen, hogy a hasított zszindely kizárólag kézműves műveléssel készíthető és ezért a mai világban használata gazdaságtalannak tűnik, de egy beszélgetés során fával dolgozó székely emberek mégis pártjára álltak, mint reális alternatívának. Újabb csoportba tartoznak az újrafelhasznált anyagok: ilyen a mindenképpen ajánlott bontott baconi vagy másféle cserép, amely sajátos módon szebb és megbízhatóbb fedést ad, mint az új. De ide tartoznak az újrafelhasznált szövetek, a „rongyszőnyeg” tömítés, és az elképzelésünk szerint foltvarrással készülő „tetősátor”.

Energiaellátás.

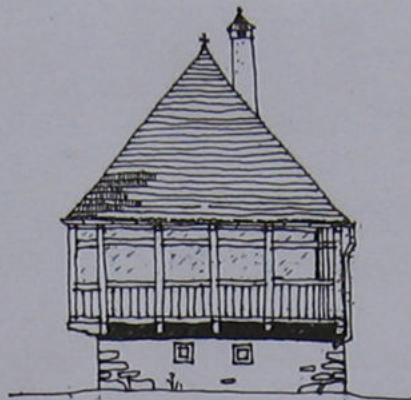
Kétféle tüzelőanyag használatán gondolkodtunk. Az egyik a fa, illetve fűrészpor. Ennek használatára az ereszen elhelyezett - az alsó konyhát és az egyik szobát egy közös óriáskályháként összekapcsoló - fűtő alkalmasítást tervezünk, melynek fűtése és hőleadása szabályozható. A hátsó szobát és a fürdőszobát külön kályha fűti. Másik tüzelőanyagunk a biogáz. Ennek jelentőségére a már említett, udvarhelyiekkel folytatott beszélgetés során hívták föl a figyelmünket, de, minthogy a gyergyai gazdaság alapjában az állattenyésztést gondoltuk, szükségképpen adódott is a trágyából nyerhető energia gondolata. A biogázt egy a csűr mögött elhelyezett tározóban fejlesztik, innen csővezetékkel jut el a pincésinti kazánhoz.



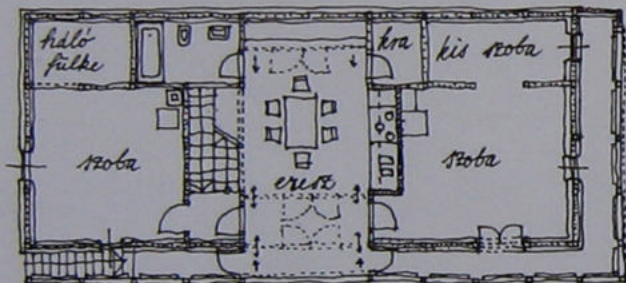
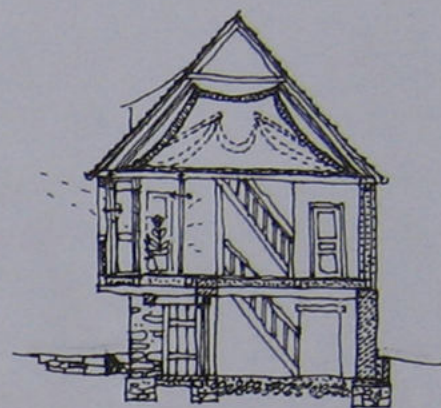
lakóház udvari homlokzata



utcai homlokzat

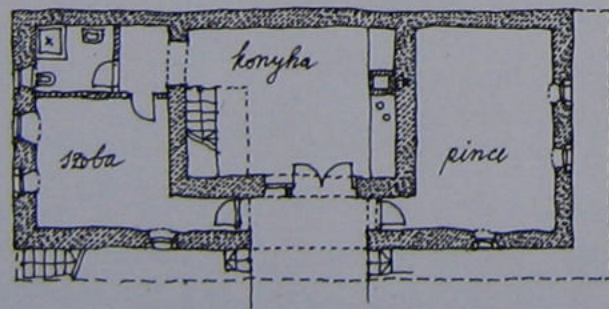


metéret



ház alaprajza

lakópince alaprajza



Eresz, Tornác. Lakópince. Kiskert.

A ház adja a védelmet, a meleget, a fűdelet az ember feje fölé. Megpróbáltuk kitalálni azt az évszakonként változtatható burkot, ami (pillanatnyi elképzelésünk szerint) a leginkább lélegző, tehát „funkcionális” bőre lehet ma a székely háznak. A tornác, ami nyáron árnyékolja a házat, ősszel, télen egy fölnyitható szimpla üvegezésű, egyszerű működésű ablakkal napesapdává alakítható, mely javítja a ház hőszigetelését és barátságosabb burkot is ad. Ennek összetettebb variációja az eresz kialakítása, melynek megoldására a „mozgatható veranda” nevű találmányunkat alkalmaztuk. Ennek lényege két, síkjára merőlegesen mozgatható merevített, de nyíló ajtóval ellátott üvegfal. A kettő télen, mint passzív hőcsapda, télikert, és előszoba működik, ősszel, mint veranda, nyáron pedig mindkettő az eresz hátsó falára tolható, ami által létrejön a hagyományos nyitott eresz.

Az eresz belső kapcsolatban áll a lakópincevel, mely a ház terepszintén (illetve valamivel alatta) kialakított hűs része, ahogyan ez egész Székelyföldön elterjedt. De az egész Székelyföldön megoldatlan a két szint kapcsolata, amely pedig a ház használatának gazdagodását jelentheti.

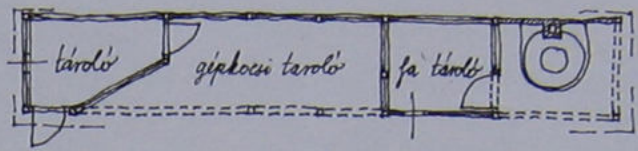
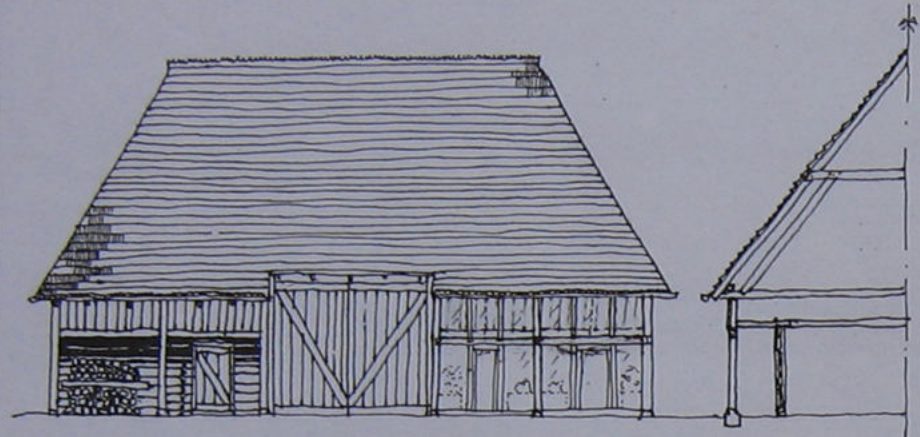
Tervezzük a lakópince szigetelését és szárazzá tételét, nem tervezzük azonban annak földszintre tételét. Földről a házat a padlás védi, mely elsődlegesen terménytárolóként hasznosul, de a falusi turizmusra is gondolva, egy tetősíkba felnyitható deszkázathoz rögzített hőszigetelő „tetősátor” segítségével lehetőséget adunk, vendégek elszállásolására. A padlás állapotban lefektetett mobil szerkezet a földem hőszigetelését adja.

A ház körül kiskert van, ahol kisebb gyümölcsfák, konyhakerti és gyógynövények és virágok veszik körbe a házból kilépőt. Terveink szerint a tornácra (illetve ahhoz kapcsolódó rácsszerkezetre) fölfutó növények kapcsolják össze a ház szintjeit.

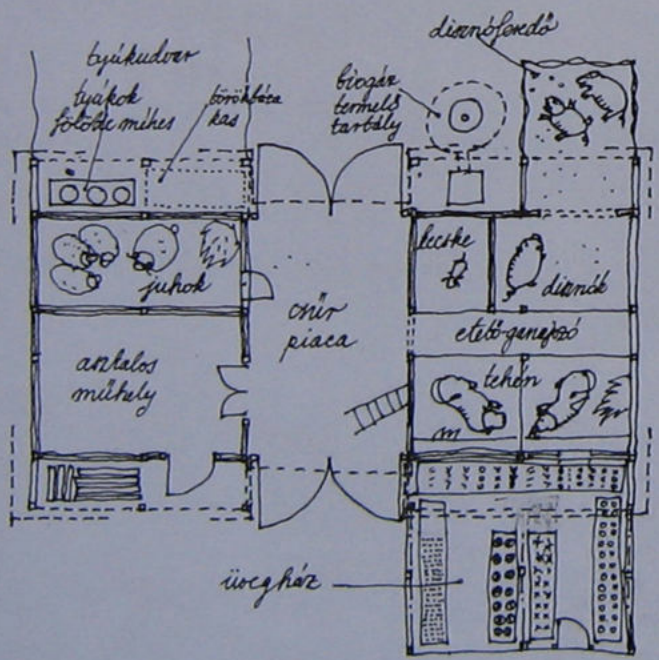
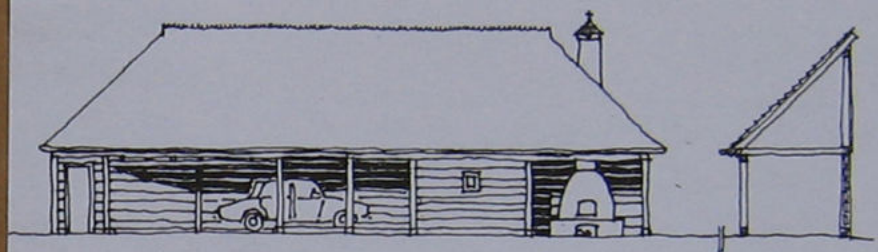


csűr homlokzata

metérete



garázs és sütőház terve



Gazdaság.

A melléképületek tervezésénél törekedtünk, hogy a szerteágazó funkciókat minél kevesebb, összesen két önálló építményben fogalmazzuk meg. A csűr telepítésében és formai megjelenésében hagyománykövető, mivel használatának módja, és építési körülményei lényegében azonosak ma is, igyekeztünk sokszerűen kihasználni az adódó tereket, az állatok alvóhelye mellett asztalos műhelyt is terveztünk.

A tornác, mint átmeneti, többfunkciós tér, szintén megjelenik, maga köré gyűjtően a faanyag tárolás, tyúkök, kukorica-tárolás, méhkas-tárolás funkcióit; újdonság, hogy az épülethez egy üvegház kapcsolódik a ház előtti kiskert felé, mely alkalmas arra, az időjárás miatt amúgy nem termesztendő zöldségek nevelésére. A passzív hőcsapda elve itt is felhasználásra kerül, az üvegház melegíti az istállót, és az istálló is melegíti az üvegházat.

A házzal szembeni másik melléképület tartalmazza a gépkocsitárolót, a szerszámtárolót, s a sütőházat. Ez az épület fél-nyereg tetős, szintén fa szerkezetű.

A kertben elképzelésünk szerint olyan táj-jellegű haszonnövények kapnak helyet, melyek hasznosságuknál fogva szépek, mert kifejezik a táj eredeti karakterét. Hiszünk benne, hogy a haszon-kert és a díszkert egyben megvalósítható, s a ház előtti virágültetés csak jellegében tér el a hátsó kertetől és nem lényegében.